

国外重要新闻

特朗普称将调高中国货关税税率： 中国周五宣布向美国货加征报复性关税后，美国总统特朗普进一步作出强烈响应，表示将对大部分中国入口货物，提高其所加征的关税税率。特朗普在 Twitter 表示，将由 10 月 1 日起，对现时已加征 25% 关税率的 2000 亿美元中国货，改为征收 30% 税率；而 9 月 1 日起加征关税的 3000 亿美元中国货，其税率由原先公布的 10%，改为 15%。

日本 7 月核心通胀率持平： 日本 7 月核心通胀率持平于 6 月，为 2017 年 7 月上升 0.5% 以来的最低增幅，使央行扩大激进刺激举措以达成其 2% 物价目标的压力升高。日本政府公布，7 月包括油品但扣除生鲜食品价格的全国核心消费者物价指数 (CPI) 按年上升 0.6%，符合市场预期。至于扣除波动较大的食品和能源成本影响的核心核心 CPI 亦涨 0.6%。

欧元区 8 月制造业 PMI 初值超预期： IHS Markit 公布，欧元区 8 月制造业采购经理指数 (PMI) 初值为 47，高于预期的 46.2。期内，服务业 PMI 初值为 53.4，预期为 53；综合 PMI 初值为 51.8，预期为 51.2。衡量整体企业乐观情绪的未来产出分项指数从 7 月的 58.8 降至 55.5，为 2013 年 5 月以来最低。德国方面，8 月制造业 PMI 初值为 43.6，高于预期的 43。综合 PMI 初值为 51.4，高于预期的 50.5；服务业 PMI 初值为 54.4，预期为 54。法国方面，8 月服务业 PMI 初值升至 53.3 点，预期为 52.5，7 月终值为 52.6。制造业 PMI 初值升至 51 点，预期为 49.5；综合 PMI 初值升至 52.7，预期为 51.8。

国内及香港重要新闻

中国向 750 亿美元美国货加征关税： 中国国务院关税税则委员会公布，由下月及 12 月中起，分两批向约 750 亿美元的美国商品，加征半成或一成关税。国务院关税税则委员会将继续开展对美加征关税商品排除工作。750 亿美元商品清单中，经审核确定的排除商品，按排除办法，不加征反制美 301 措施所加征的关税；未纳入前两批可申请排除范围的商品，将纳入第三批可申请排除的范围，接受申请办法将另行公布。国务院关税税则委员会决定，自 12 月 15 日起，对原产于美国的汽车及零组件恢复加征 25%、5% 关税。

中国 LPR 新机制 1 年期利率降至 4.25 厘： 中国人民银行公布，贷款市场报价利率 (LPR) 新机制后首次报价，1 年期 LPR 为 4.25 厘，较旧制对上一次利率 4.31 厘，下调 6 个基点。5 年期以上 LPR 为 4.85 厘。人行早前公布，今日起银行间同业拆借中心于每月 20 日，9 时半公布贷款市场报价利率，与原有 LPR 形成机制相比，新 LPR 在报价方式，是按照公开市场操作利率加点形成，而报价行数目由原来只有 10 间全国性银行，扩大至 18 间，并加入城商行、农商行等。

香港 7 月通胀 3.3%： 香港政府统计处公布，7 月整体消费物价按年升 3.3%，与 6 月相若。剔除政府一次性纾困措施的影响，基本通胀率为 3.2%，亦与 6 月相若。政府发言人表示，虽然猪肉价格的升幅因新鲜猪肉供应遇到干扰而扩大，但其影响被旅游费用的升幅收窄所抵消。消费物价指数的其他主要组成项目承受的价格压力仍然大致温和。

将公布的全球经济指标

时间	指标内容	前值	预测值
26-08-2019	美国 7 月耐用品订单月率初值	1.9%	1.0%
26-08-2019	中国香港 7 月贸易帐	-552 亿港元	-428 亿港元
27-08-2019	美国 8 月咨商会消费者信心指数	135.7	129.3
27-08-2019	德国第二季度 GDP 年率终值（工作日调整后）	0.4%	0.4%
28-08-2019	美国上周 EIA 原油库存变化	-273.2 万桶	-
29-08-2019	德国 8 月失业人数变化	0.1 万	0.4 万
29-08-2019	德国 8 月消费者物价指数年率初值	1.7%	1.5%
29-08-2019	美国第二季度 GDP 平减指数年率修正值	2.4%	2.4%
29-08-2019	美国 7 月商品贸易帐	-742 亿美元	-740 亿美元
30-08-2019	日本 7 月失业率	2.3%	2.3%
30-08-2019	日本 7 月零售销售年率	0.5%	-0.6%
30-08-2019	欧元区 8 月核心消费者物价指数年率初值	0.9%	1.0%
30-08-2019	美国 7 月核心个人消费支出物价指数年率	1.6%	1.6%
30-08-2019	加拿大第二季度 GDP 年化季率	0.4%	-
31-08-2019	中国 8 月官方制造业采购经理人指数	49.7	49.6

新发行的美元债 (19-08-2019 至 23-08-2019)

发行人名称	定价日	货币	发行量	到期日	票息(%)	发行收益 率	国际债券评级			发行人国际评级			超额
							穆迪	标普	惠誉	穆迪	标普	惠誉	
西藏金融租赁有限 公司	20/8/2019	USD	27MM	23/8/2022	7.800	7.800	Ba2	-	-	Ba2	-	-	-

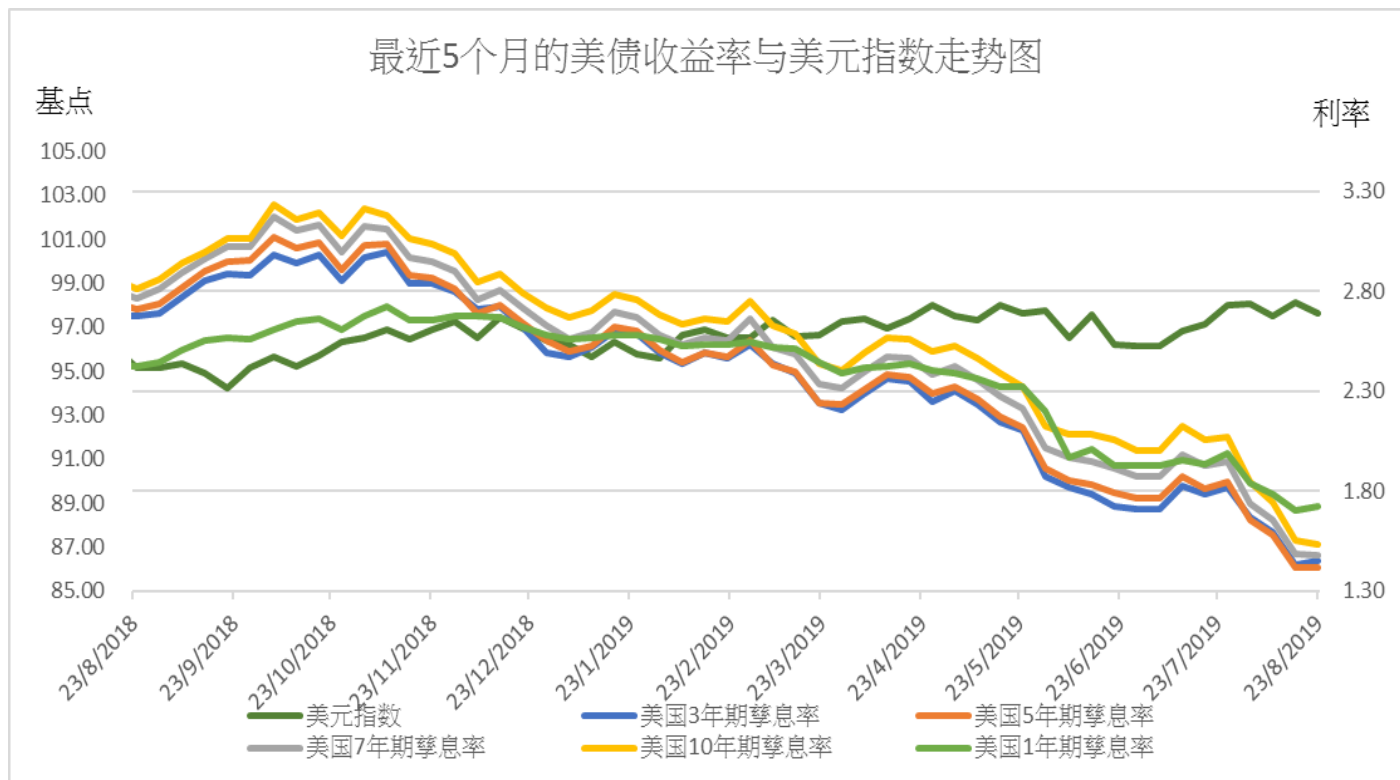
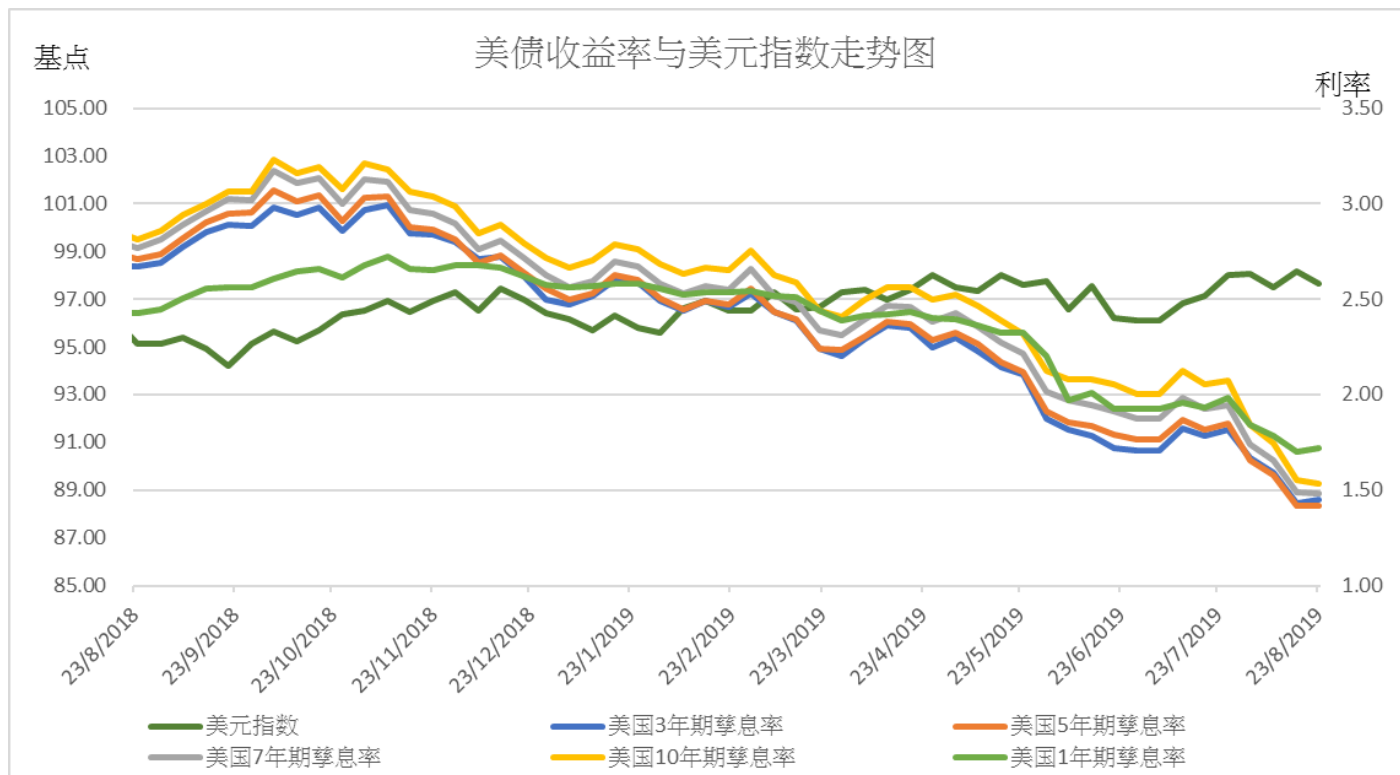
部分中资美元债券买价收益率（23/08/2019）

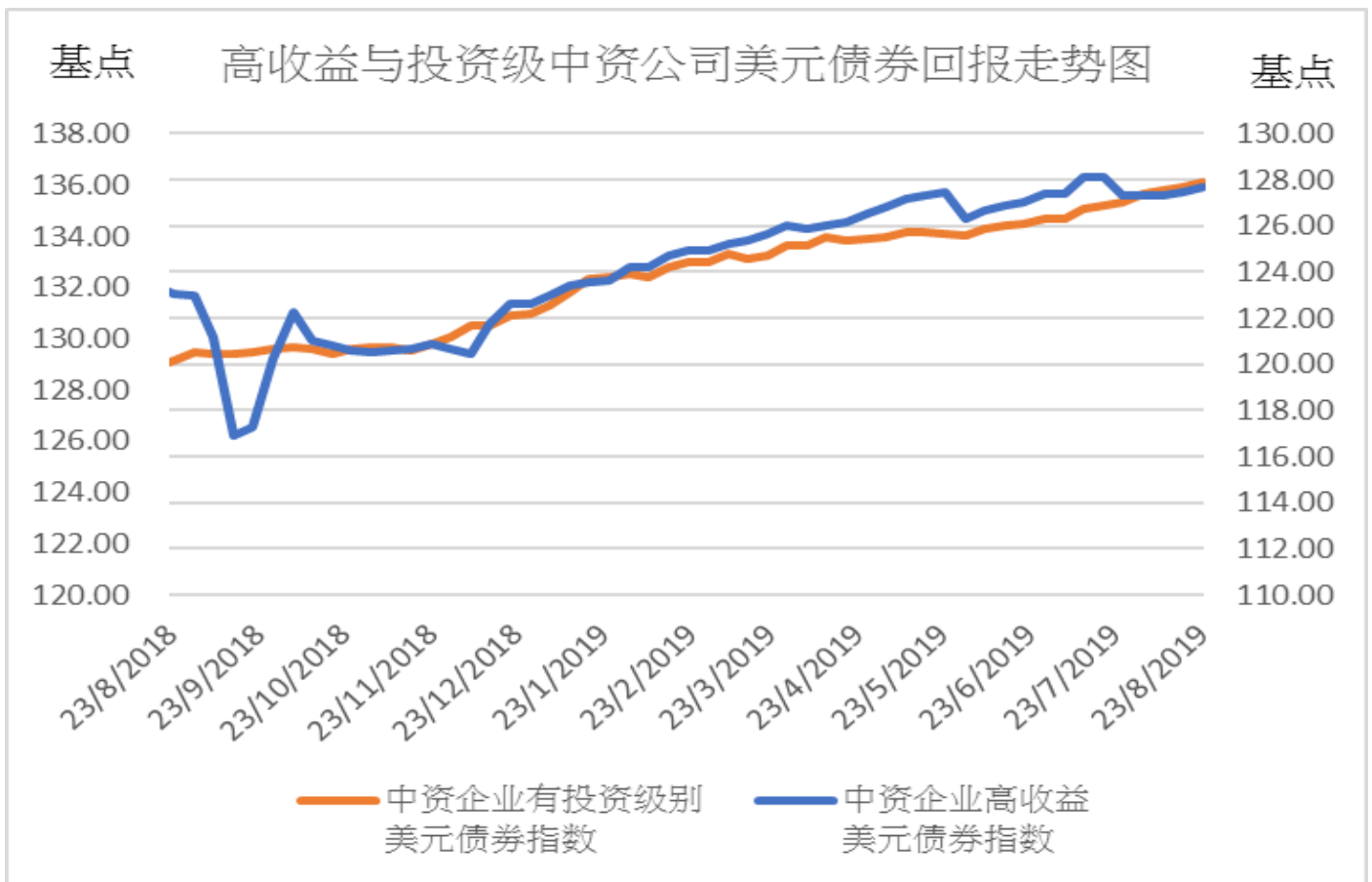
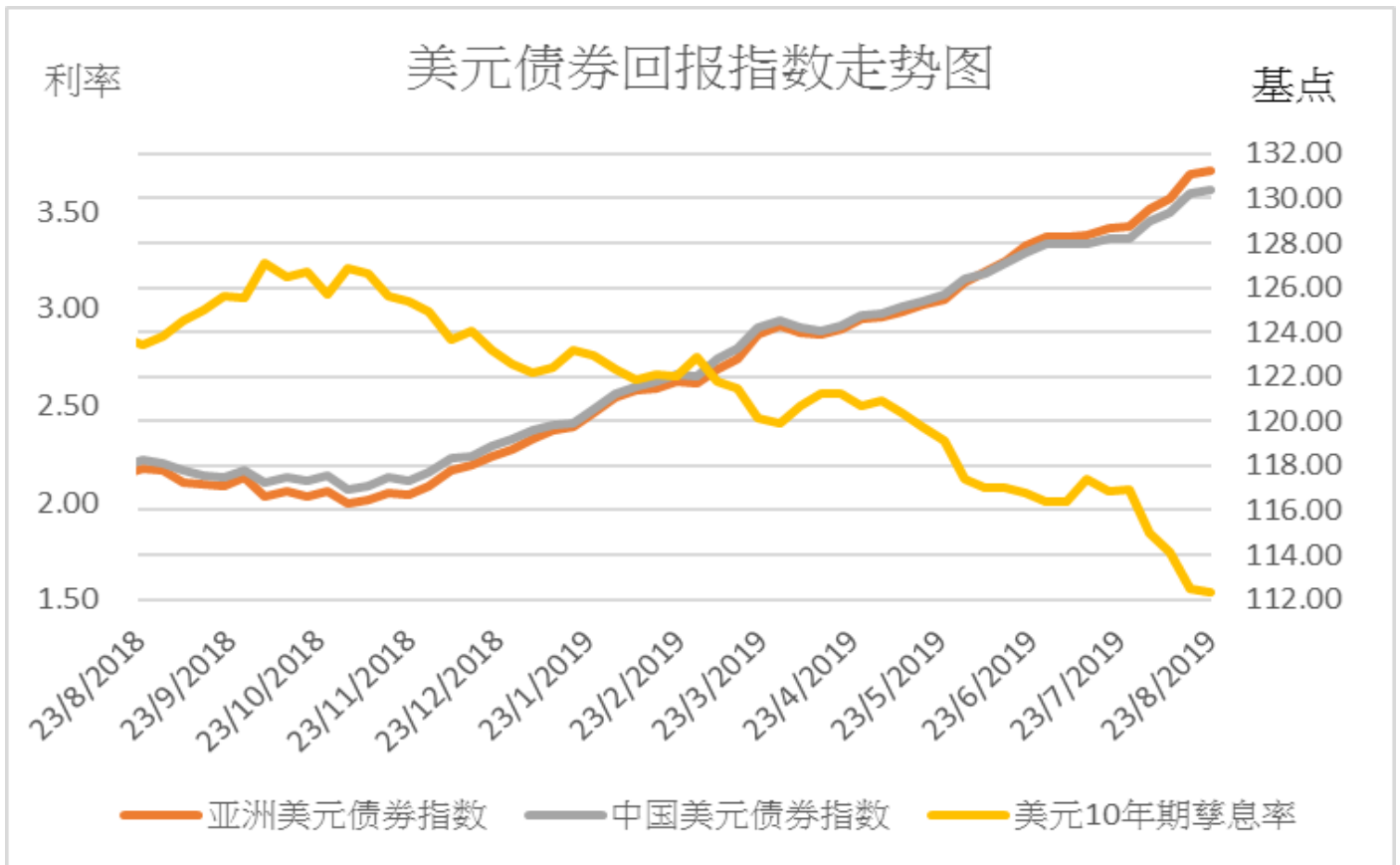
债券	名称	信用评级	剩余期	规模	本周买价	当周收	二周收
		(Moody/S&P)	限 (年)	(亿)	收益率 (%)	益率变 动(bp)	益率变 动(bp)
房地产							
GRNLGR 5.9 02/12/23	绿地全球投资	Ba2/-	3.5	3.0	6.440	-13	-7
GRNLHK 6 07/17/21	绿地香港	Ba3/B+	1.9	3.0	5.751	-2	11
MINMET 7 PERP	五矿地产	NR/NR	永续	2.0	5.859	-5	-8
POLHON 5.2 04/10/21	保利置业集团	NR/NR	1.6	5.0	4.506	3	-4
CRHZCH 6 02/27/24	华润置地	Baa1/BBB+	4.5	7.0	2.589	-2	-9
VNKRLE 4.15 04/18/23	万科地产(香港)有限公司	Baa2/BBB	3.6	9.7	2.928	-4	-20
MOLAND 6.875 10/20/19	当代置业	B2/NR	0.1	5.0	8.102	38	83
城投							
CQNANA 4.5 08/17/26	重庆市南岸区城市建设	NR/BBB+	7.0	2.0	4.910	0	3
SXXXXX 5.75 12/05/19	陕西省西咸新区沣西新城开发建设	NR/NR	0.3	1.2	7.622	7	429
TRTHK 2.875 05/13/21	天津轨道交通集团	Baa1/NR	1.7	3.0	3.568	1	-6
GSHIAV 3 11/18/19	甘肃省公路航空旅游	NR/BBB-	0.2	5.0	2.978	-6	-10
BEIPRO 9 08/16/20	北京建设	NR/NR	1.0	2.5	9.546	1	24
SHLGED 4.625 09/05/21	上海临港	Baa1/BBB+	2.0	3.0	3.493	-1	-1
金融类							
ICBCIL 2.75 05/19/21	工银租赁	NR/A-	1.7	5.0	2.639	1	-14
HAISEC 3.5 4/21/20	海通国际	NR/BBB	0.7	6.7	2.693	5	-9
CITLTD 2.8 12/14/21	中信股份	A3/A-	2.3	5.0	2.658	1	-15
HRINTH 3.75 11/19/20	华融	Baa1/BBB+	1.2	5.0	2.821	0	-18
CICCHK 3.375 5/3/22	中金香港	NR/BBB+	2.7	3.0	2.764	4	-12
CHIYBK 5.25 PERP	集友银行	Baa1/-	永续	2.5	9.461	5	1
CHINAM 4.4 PERP	招商银行	Ba1/-	永续	10.0	4.772	-3	-5
其他							
JD 3.125 4/29/21	京东	Baa3/BBB-	1.7	5.0	2.766	-3	-12
TENCENT 2.875 2/11/20	腾讯控股	A2/A+	0.5	11.0	2.207	2	-11
LENOVO 3.875 3/16/22	联想集团	NR/NR	2.6	5.0	3.832	2	-12
SANYPH 6 1/23/20	海航集团国际	NR/NR	0.4	2.0	52.568	-167	388
FOUIHK 6.25 10/17/20	北大方正	NR/NR	1.1	4.9	10.223	9	86
TSINGH 6 12/10/20	清华紫光	NR/NR	1.3	4.5	6.596	-16	-102
GUANGH 7.875 3/30/20	新疆广汇实业投资	B3/B-	0.6	3.0	19.680	20	199

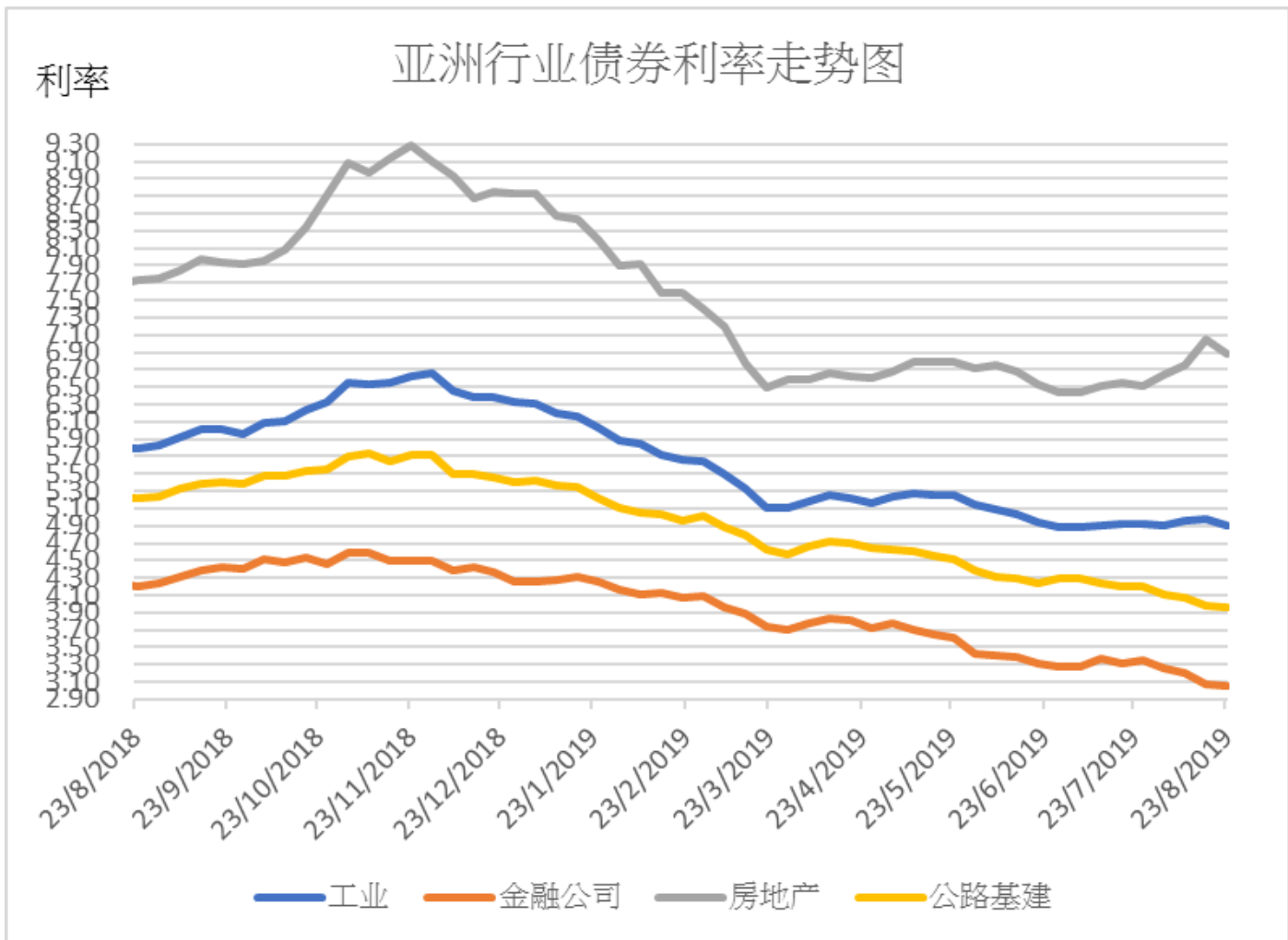
主要债券市场回报列表

	23/8/2019	升降	一周变动	1 个月	3 个月	6 个月	年初至今
美国政府债券回报							
美国 1 年期孳息率	1.722	0.018	2 bps	-24 bps	-59 bps	-81 bps	-87 bps
美国 3 年期孳息率	1.451	0.021	2 bps	-35 bps	-64 bps	-101 bps	-100 bps
美国 5 年期孳息率	1.417	0.000	0 bps	-42 bps	-70 bps	-105 bps	-109 bps
美国 7 年期孳息率	1.480	-0.008	-1 bps	-47 bps	-73 bps	-107 bps	-111 bps
美国 10 年期孳息率	1.535	-0.019	-2 bps	-55 bps	-78 bps	-112 bps	-115 bps
美元指数	97.640	-0.502	-0.51%	-0.07%	-0.22%	1.17%	1.53%
亚洲美元债券回报							
亚洲美元债券回报指数	131.231	0.143	0.11%	1.98%	4.49%	7.77%	10.31%
中国美元债券回报指数	130.348	0.156	0.12%	1.69%	3.59%	6.74%	9.12%
美元 10 年期孳息率	1.535	-0.019	-2 bps	-55 bps	-78 bps	-112 bps	-115 bps
中资企业债券回报							
中资企业高收益 美元债券回报指数	135.895	0.204	0.15%	0.24%	0.17%	1.82%	3.39%
中资企业有投资级 美元债券回报指数	127.869	0.181	0.14%	0.72%	1.76%	2.78%	4.62%
主要行业亚洲美元债券收益率							
亚洲工业美元 债券收益率	4.910	-0.060	-2 bps	-2 bps	-32 bps	-76 bps	-141 bps
亚洲金融公司 美元债券收益率	3.060	-0.010	-1 bps	-28 bps	-52 bps	-101 bps	-118 bps
亚洲房地产公司 美元债券收益率	6.890	-0.150	-15 bps	35 bps	13 bps	-69 bps	-184 bps
亚洲公路基建公司 美元债券收益率	3.960	-0.020	-2 bps	-24 bps	-54 bps	-100 bps	-145 bps

主要债券市场回报历史走势图







免责声明

上述资料均由中国诚通（香港）资产管理有限公司提供作参考，此报告并不存有招揽任何投资业务的企图。资料所包含的意见、预测及其它均为从相信为准确的来源搜集，中国诚通（香港）资产管理有限公司对任何因信赖或参考有关内容所导致的损失，概不负责。中国诚通（香港）资产管理有限公司随时可能替报告内容所述及的公司提供投资、顾问、融资或其他服务，或买卖（不论是否以委托人身份），及拥有报告中所述及公司的证券；而中国诚通（香港）资产管理有限公司的员工、分析员或董事亦可能为报告内容所述及的公司董事。客户不得以任何方式将任何此述资料分发予他人。