

## 国外重要新闻

**12月外资减持美国国库券金额创下纪录新高:** 美国财政部公布, 12月外资出售美国国库券金额创下纪录新高, 达773.5亿美元, 前一月为净吸纳132亿美元。中国在期内逆转此前6月减持美国国债走势, 12月增持20亿美元, 由1.121万亿美元升至1.123万亿美元。

**美国1月最终需求生产物价指数逊预期:** 美国1月最终需求生产物价指数按月下降0.1%, 预期为升0.1%, 去年12月为下降0.2%; 按年则上升2%, 预期为升2.1%。期内, 扣除食品、能源和贸易的最终需求PPI按月上升0.2%, 按年上升2.5%。另外, 扣除食品和能源的最终需求PPI按月上升0.3%, 预期为升0.2%, 12月为下降0.1%; 而按年则上升2.6%, 预期为升2.5%。

**欧元区上季GDP按年增1.2%:** 欧盟统计局公布, 欧元区去年第四季度国内生产总值(GDP)按季增长0.2%, 按年增长1.2%, 两者均符合预期。欧盟28国GDP按季增长0.2%; 按年则增长1.4%。

**日本上季GDP按季增0.3%:** 日本去年第四季度国内生产总值(GDP)按季增长0.3%, 低于市场预期的升0.4%; 按年增长1.4%, 符合市场预期, 因消费者支出和资本支出回升。上季, 内需对GDP贡献为0.6个百分点, 但外需拖低经济增长0.3个百分点。消费按季升0.6%, 逊于市场预期; 资本开支增2.4%, 高于预期; 住房投资增1.1%。

## 国内及香港重要新闻

**中国1月社融增量4.64万亿:** 人民银行宣布, 初步统计, 1月份社会融资规模增量4.64万亿元, 比上年同期多1.56万亿元。其中, 对实体经济发放的人民币贷款增加3.57万亿元, 按年多增8818亿元; 对实体经济发放的外币贷款折合人民币增加343亿元, 按年多增77亿元。1月末社会融资规模存量205.08万亿元, 按年增长10.4%。其中, 对实体经济发放的人民币贷款余额138.26万亿元, 按年增长13.6%; 对实体经济发放的外币贷款折合人民币余额2.18万亿元, 按年下降11.1%。

**中国1月通胀回落, 1月价格指数低于市场预期:** 国家统计局公布, 1月份, 居民消费价格指数(CPI)按年升1.7%, 创一年低, 较上月1.9%, 回落0.2个百分点, 亦低于市场预期1.9%。其中, 食品价格按年上涨1.9%, 非食品价格上涨1.7%。按月比, CPI升0.5%, 其中, 食品价格按月升1.6%, 非食品价格按月升0.2%。1月份, 工业生产者出厂价格指数按年升0.1%, 升幅是28个月来最低, 低于市场预期升0.3%, 按月则下降0.6%。

**香港外汇基金境外资产增688亿:** 香港金管局公布, 1月份, 外汇基金的境外资产增加688亿元, 至35573亿元。货币基础为16557亿元, 包括负债证明书、政府发行的流通纸币及硬币、银行体系结余, 以及已发行外汇基金票据及债券。外汇基金对香港私营部门的债权总额为3222亿元。

## 将公布的环球经济指标

时间	指标内容	前值	预测值
19-02-2019	英国 12 月三个月 ILO 失业率	4%	4%
19-02-2019	英国 1 月失业金申请人数变动(万人)	2.08	-
20-02-2019	日本 1 月出口同比	-3.8%	-5.7%
20-02-2019	日本 1 月进口同比	1.9%	-3.5%
21-02-2019	澳大利亚 1 月就业人口变动(万人)	2.16	1.5
21-02-2019	德国 1 月 CPI 环比终值	-0.8%	-0.8%
21-02-2019	法国 1 月 CPI 环比终值	-0.5%	-0.5%
21-02-2019	欧元区 2 月制造业 PMI 初值	50.5	50.3
21-02-2019	美国 12 月扣除飞机非国防资本耐用品订单环比初值	-0.6%	0.1%
21-02-2019	美国 12 月耐用品订单环比初值	0.7%	1.8%
21-02-2019	美国 2 月 16 日当周首次申请失业救济人数(万人)	23.9	23
21-02-2019	美国 1 月成屋销售总数年化(万户)	499	500
22-02-2019	美国 2 月 15 日当周 EIA 原油库存变动(万桶)	363.3	-
22-02-2019	欧元区 1 月调和 CPI 同比终值	1.6%	1.4%
22-02-2019	日本 1 月 CPI 同比	0.3%	0.2%

## 新发行的美元债 (11-02-2019 至 15-02-2019)

发行人名称	定价日	货币	发行量	到期日	票息(%)	发行收益率	国际债券评级			超额
							穆迪	标普	惠誉	
江西省铁路投资集团公司	14/2/2019	USD	300MM	21/2/2022	4.850	4.850	-	-	-	10.3X
中国信达金融有限公司(2017)I	14/2/2019	USD	600MM	21/2/2029	4.750	4.761	Baa1	A-	A	-
中国信达金融有限公司(2017)I	14/2/2019	USD	200MM	21/2/2024	4.000	4.175	Baa1	A-	A	-
中国信达金融有限公司(2017)I	14/2/2019	USD	200MM	21/2/2022	3.750	3.831	Baa1	A-	A	-
时代中国控股	13/2/2019	USD	500MM	21/2/2022	7.625	7.625	B1	-	BB-	3.6X
世茂房地产	13/2/2019	USD	1MMM	21/2/2024	6.125	6.125	-	-	BBB-	-
香港机场管理局	13/2/2019	USD	500MM	21/2/2029	3.450	3.467	-	AA+	-	-
融创中国	12/2/2019	USD	800MM	15/2/2022	7.875	7.875	B2	B	BB-	-
正荣地产	11/2/2019	USD	230MM	20/8/2021	9.800	10.750	B3	B-	-	8.7X
中国奥园	11/2/2019	USD	225MM	19/2/2023	7.950	7.950	B2	B	BB-	-
苏州市营财投资集团公司	11/2/2019	USD	100MM	13/2/2020	4.500	-	-	-	-	-

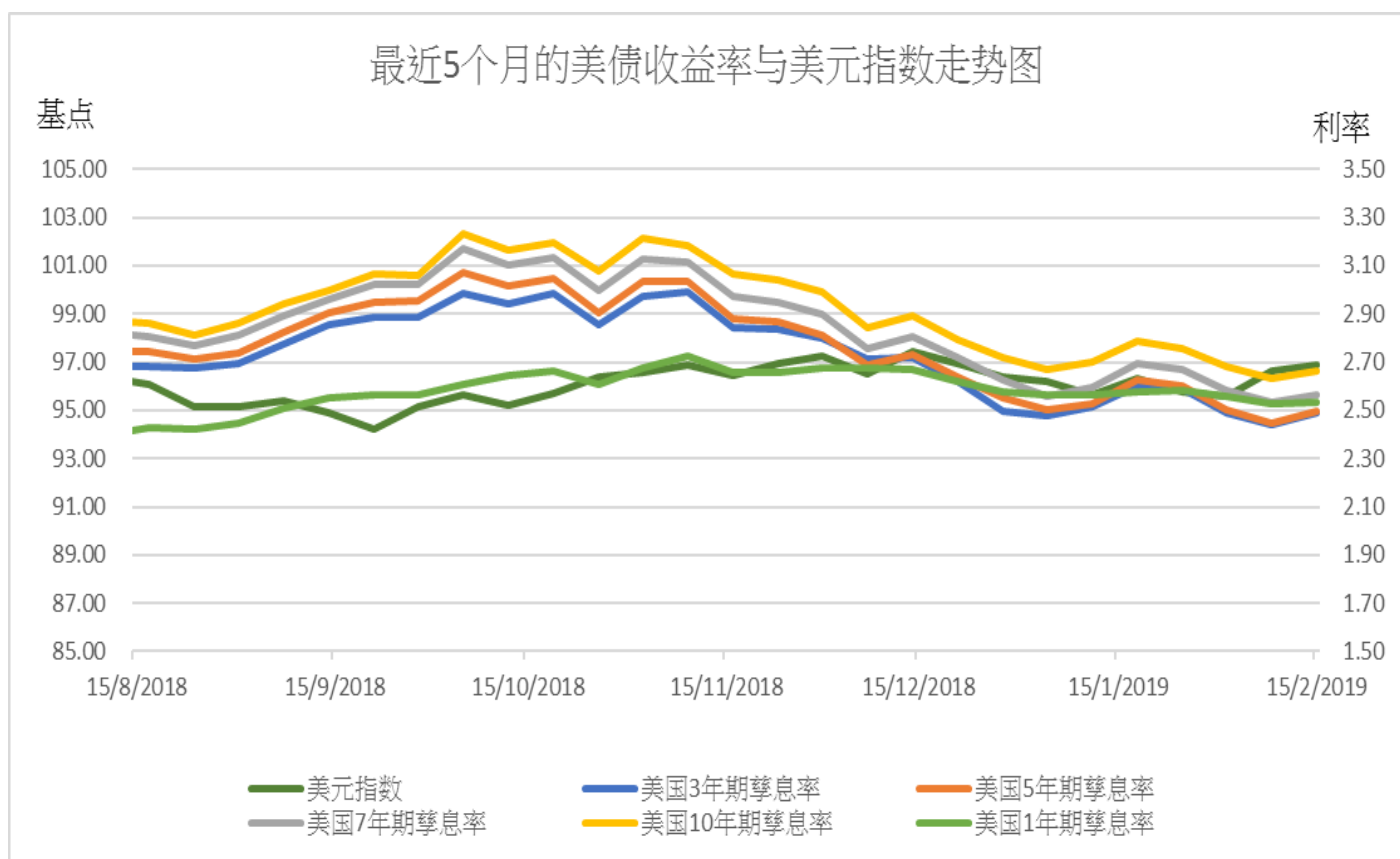
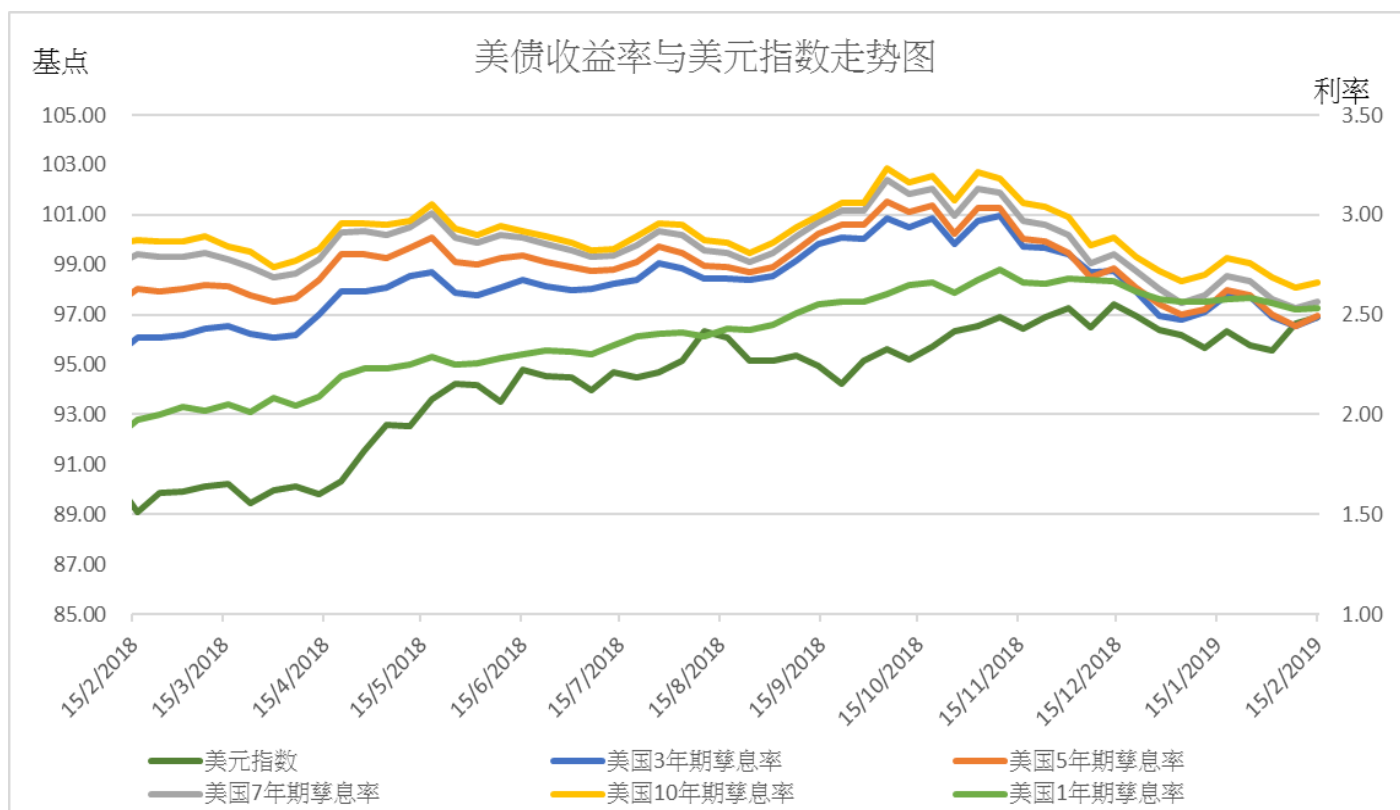
## 部分中资美元债券买价收益率（15/02/2019）

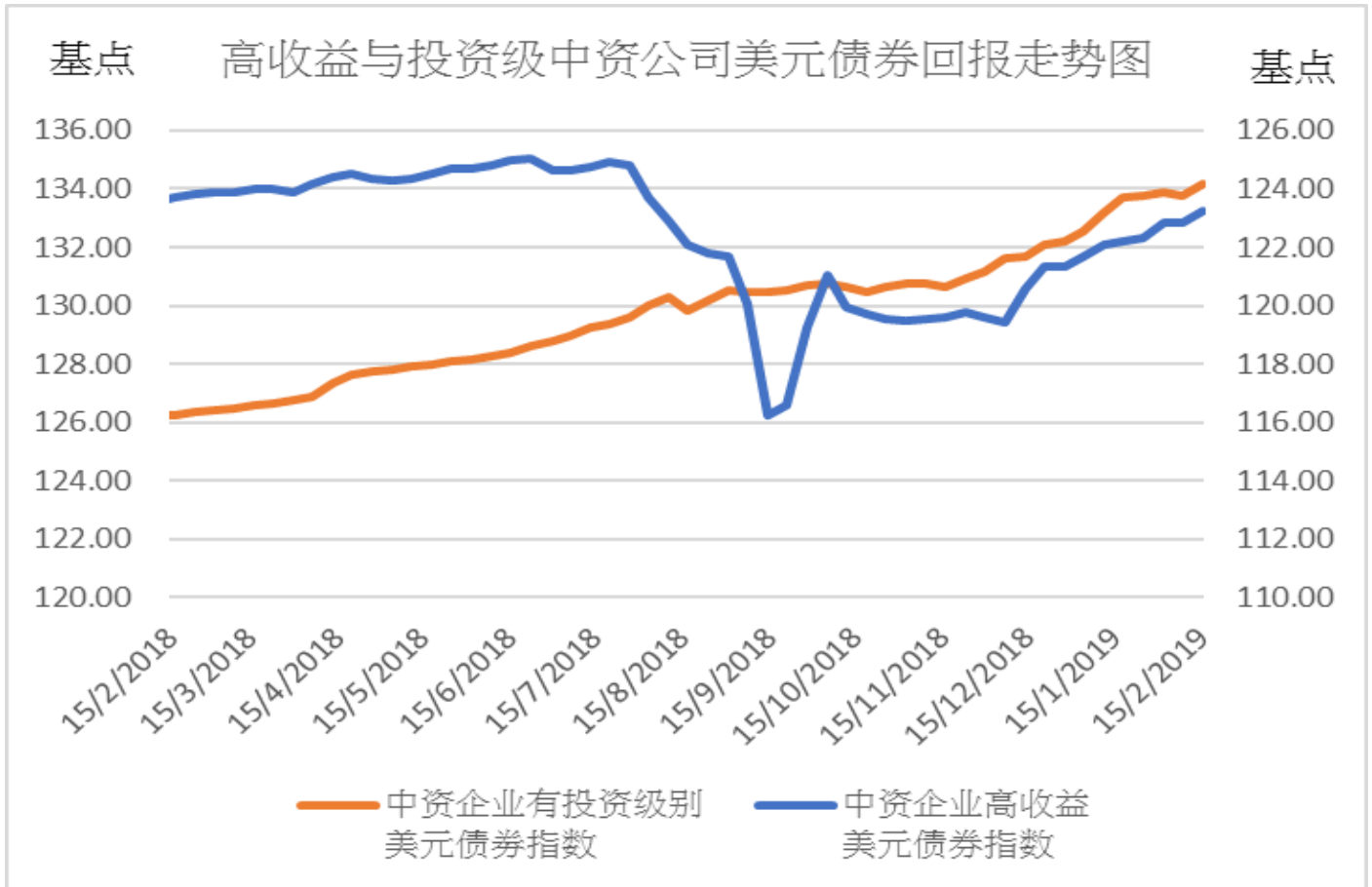
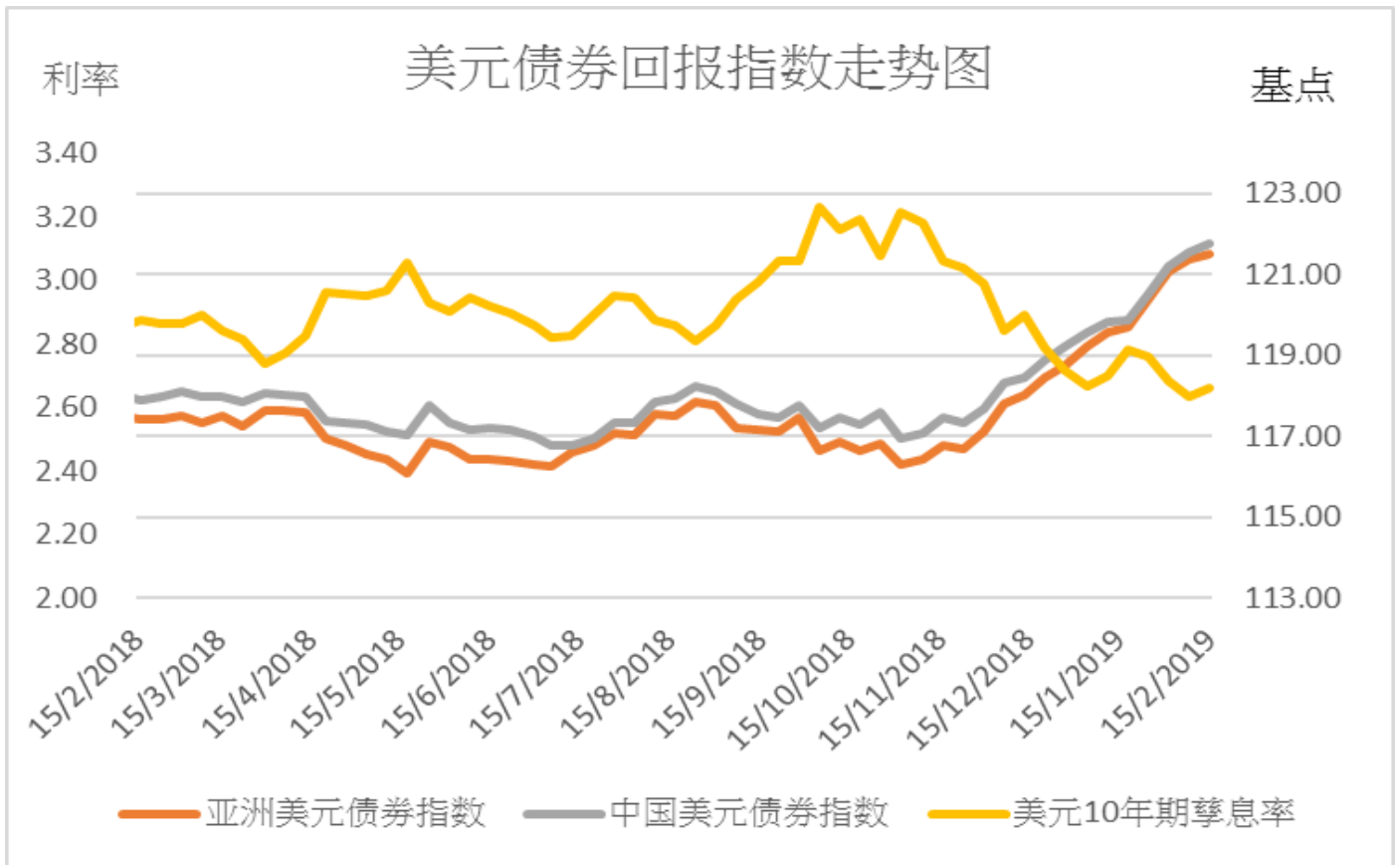
债券	名称	信用评级	剩余期限	规模	本周买价收益	当周收益率变动	二周收益率变动
		(Moody/S&P)	(年)	(亿)	率(%)	动(bp)	动(bp)
房地产							
GRNLGR 5.9 02/12/23	绿地全球投资	Ba2/-	4.0	3	8.206	-35	-44
GRNLHK 3.875 07/28/19	绿地香港	Ba3/B+	0.4	4.5	7.264	-2	19
MINMET 7 PERP Corp	五矿地产	NR/NR	永续	2	6.750	-10	-11
POLHON 5.2 04/10/21	保利置业集团	NR/NR	2.1	3.5	5.032	-15	-6
CRHZCH 4.375 02/27/19	华润置地	Baa1/BBB+	0.0	8	-0.077	-180	-235
VNKRLE 4.5 06/04/19	万科地产(香港)有限公司	Baa2/BBB	0.3	6.9	3.950	-2	10
MOLAND 6.875 10/20/19	当代置业	B2/NR	0.7	5	12.479	-75	-76
城投							
CQNANA 4.5 08/17/26	重庆市南岸区城市建设	NR/BBB+	7.5	2	7.147	2	-1
SXXXFX 5.75 12/05/19	陕西省西咸新区沣西新城开发建设	NR/NR	0.8	1.2	4.259	-6	-5
TJNCON 2.75 06/15/19	天津城市基础设施建设	NR/NR	0.3	3	4.038	11	404
GSHIAV 3 11/18/19	甘肃省公路航空旅游	NR/BBB-	0.7	5	4.934	0	493
金融类							
ICBCIL 2.75 05/19/21	工银租赁	NR/A-	2.2	5	3.809	0	381
HAISEC 3.5 4/21/20	海通国际	NR/BBB	1.2	6.7	3.895	4	390
CITLTD 2.8 12/14/21	中信股份	A3/A-	2.8	5	3.798	3	-2
HRAM 3.75 11/19/20	华融	Baa1/BBB+	1.7	5	4.189	-5	-8
CICCHK 2.75 5/18/19	中金香港	NR/BBB+	0.2	5	3.104	-1	-5
CHIBK 5.25 PERP	集友银行	Baa1/-	永续	2.5	9.247	-12	-15
CHINAM 4.4 PERP Corp	招商银行	Ba1/-	永续	10	5.689	-15	-11
其他							
JD 3.125 4/29/21	京东	Baa3/BBB-	2.2	5	4.036	-5	-16
TENCENT 2.875 2/11/20	腾讯控股	A2/A+	1.0	11	2.999	6	-8
LENOVO 3.875 3/16/22	联想集团	NR/NR	3.1	5	5.670	-1	-6
SANYPH 6 1/23/20	海航集团国际	NR/NR	0.9	2	14.502	-357	-174
GUANGH 7.875 3/30/20	新疆广汇实业投资	B3/B-	1.1	3	11.149	-59	-69

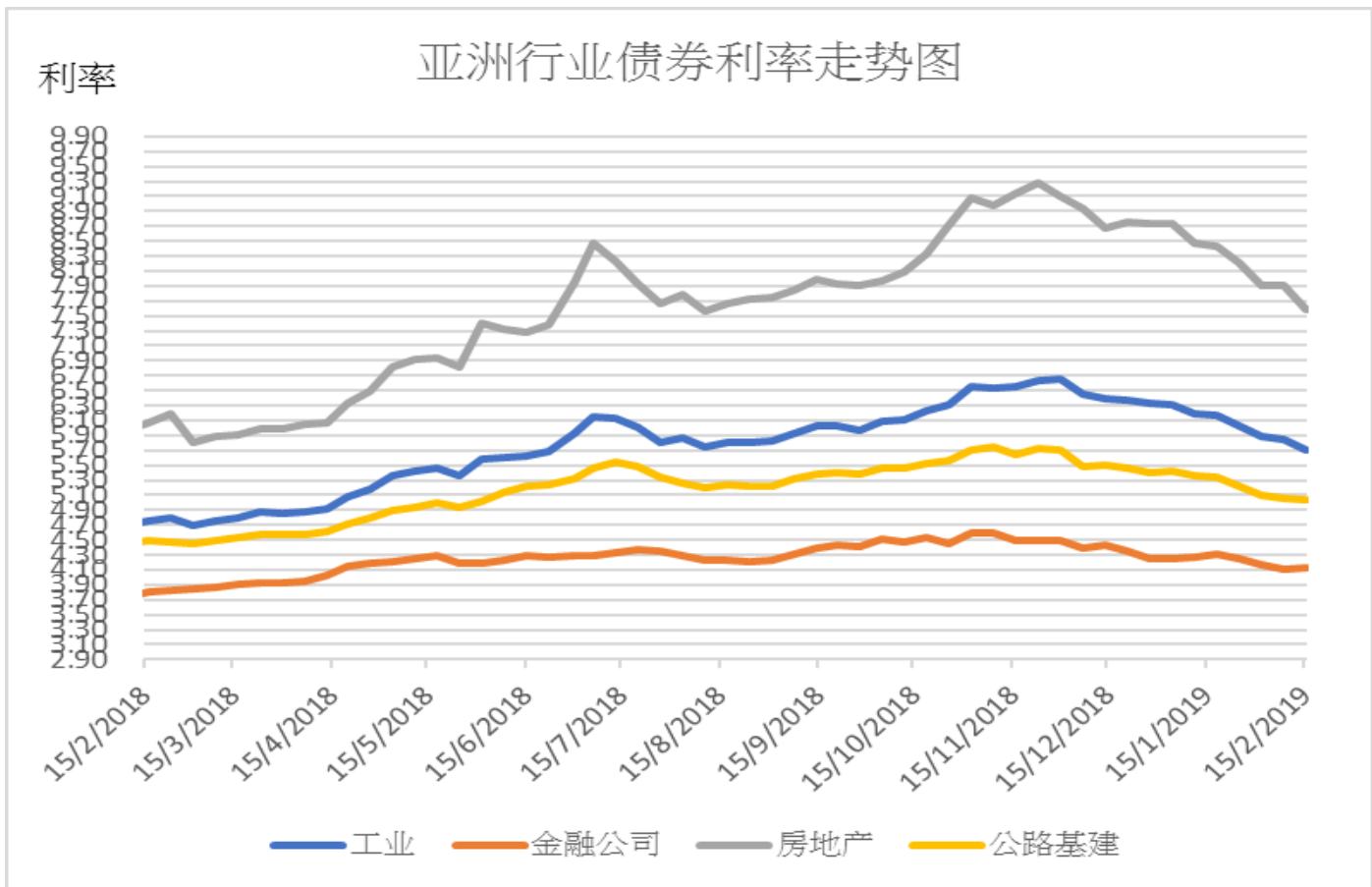
## 主要债券市场回报列表

	15/2/2019	升降	一周变动	1 个月	3 个月	6 个月	年初至今
美国政府债券回报							
美国 1 年期孳息率	2.534	0.009	1 bps	-2 bps	-15 bps	10 bps	-6 bps
美国 3 年期孳息率	2.489	0.049	5 bps	-2 bps	-42 bps	-19 bps	3 bps
美国 5 年期孳息率	2.493	0.049	5 bps	-4 bps	-44 bps	-24 bps	-2 bps
美国 7 年期孳息率	2.566	0.034	3 bps	-4 bps	-46 bps	-24 bps	-2 bps
美国 10 年期孳息率	2.663	0.029	3 bps	-5 bps	-45 bps	-20 bps	-2 bps
美元指数	96.904	0.267	0.28%	0.90%	-0.02%	0.22%	0.76%
亚洲美元债券回报							
亚洲美元债券回报指数	121.506	0.145	0.12%	1.53%	4.16%	3.40%	2.14%
中国美元债券回报指数	121.786	0.216	0.18%	1.51%	3.80%	3.30%	1.95%
美元 10 年期孳息率	2.663	0.029	3 bps	-5 bps	-45 bps	-20 bps	-2 bps
中资企业债券回报							
中资企业高收益美元债券回报指数	133.265	0.447	0.34%	0.98%	2.73%	0.38%	1.39%
中资企业有投资级别美元债券回报指数	124.183	0.389	0.31%	0.54%	2.78%	3.16%	1.60%
主要行业亚洲美元债券收益率							
亚洲工业美元债券收益率	5.710	-0.140	-43 bps	-43 bps	-85 bps	-8 bps	-61 bps
亚洲金融公司美元债券收益率	4.130	0.020	2 bps	-14 bps	-39 bps	-9 bps	-11 bps
亚洲房地产公司美元债券收益率	7.590	-0.320	-32 bps	-75 bps	-154 bps	-4 bps	-114 bps
亚洲公路基建公司美元债券收益率	5.030	-0.030	-3 bps	-30 bps	-65 bps	-20 bps	-38 bps

## 主要债券市场回报历史走势图







## 免责声明

上述资料均由中国诚通（香港）资产管理有限公司提供作参考，此报告并不存有招揽任何投资业务的企图。资料所包含的意见、预测及其它均为从相信为准确的来源搜集，中国诚通（香港）资产管理有限公司对任何因信赖或参考有关内容所导致的损失，概不负责。中国诚通（香港）资产管理有限公司随时可能替报告内容所述及的公司提供投资、顾问、融资或其他服务，或买卖（不论是否以委托人身份），及拥有报告中所述及公司的证券；而中国诚通（香港）资产管理有限公司的员工、分析员或董事亦可能为报告内容所述及的公司董事。客户不得以任何方式将任何此述资料分发予他人。